

İZMİR'DE 1990-1994 YILLARI ARASINDA OTOPSİSİ YAPILAN OLGULARIN İNCELENMESİ*

Examination of Autopsy Cases in the Period of 1990-1994

Beyhan EGE **, Ali YEMİŞCİGİL***, E. Özgür AKTAŞ****, Aytaç KOÇAK*****

Ege B, Yemişçigil A, Aktaş EÖ, Koçak A. İzmir'de 1990-1994 Yılları Arasında Otopsis Yapılan Olguların İncelenmesi, Adli Tıp Bülteni 1997; 2(2):58-61.

ÖZET

1990-1994 yılları arasında Adli Tıp Kurumu İzmir Grup Başkanlığı Morg İhtisas Dairesi'nde otopsi yapılan 2740 olgunun adli tahkikat, otopsi, alkol, toksikoloji ve histopatoloji raporları incelenerek olgular yaş, cinsiyet, orijin, ölüm nedeni, toksikolojik ve histopatolojik inceleme sonuçları ile kan alkol düzeyleri yönlerinden değerlendirildi.

Olguların %78.3'ü erkek, en sık rastlanan yaş grubu 20-29'du (%22.3). Orijin olarak ilk sırayı marazi sebepler (%33.3), alırken bunu cinayetler (%28.9), kazalar (%21.9) ve intiharlar izlemekteydi. Olgulardan % 16.1'inin kanında değişik düzeylerde alkol bulunduğu tespit edildi.

Yapılan benzer çalışma sonuçları ile karşılaştırıldığında ölüm nedenleri arasında yöresel bazı farklılıklar olduğu, Türkiye genelindeki durumu ortaya koyabilmek için değişik yörelerde benzer çalışmaların yapılmasının yararlı olacağı düşünüldü.

Anahtar Kelimeler: Otopsi, Postmortem Muayene.

SUMMARY

In the period 1990-1994, legal investigations, autopsy, toxicology and histopathology reports of 2740 cases who autopsies were performed at Council of Forensic Medicine İzmir Group Chairmanship were evaluated according to age, sex, origin, death cause, result of toxicology and histopathologic analysis and blood alcohol levels.

78.3% of cases were male. The age group of 20-29 was the one most frequently seen. Morbid causes (33.3%) were primary, followed by homicides (28.9%), accidents (21.9%) and suicides (13.6%). In bloods of 16.1% cases various alcohol levels were detected.

Compared by the result of similar studies, there exist some geographic differences among causes of deaths. We think that it would be appropriate to perform similar studies in different geographic portions of Turkey to determine the general status.

Key words: Autopsy, Postmortem examination.

* Bu çalışma 13-16 Mayıs 1996 tarihinde Bursa'da düzenlenen II. Adli Bilimler Kongresinde poster olarak sunulmuştur.

** Prof.Dr., Ege Üniv. Tıp Fak. Adli Tıp Anabilim Dalı, Adli Tıp Kurumu İzmir Grup Başkanlığı.

*** Doç.Dr., Ege Üniv. Tıp Fak. Adli Tıp Anabilim Dalı.

**** Uzm.Dr., Ege Üniv. Tıp Fak. Adli Tıp Anabilim Dalı.

***** Uzm.Dr., Ege Üniv. Tıp Fak. Adli Tıp Anabilim Dalı.

Geliş Tarihi: 18.05.1996

Düzeltilme Tarihi: 17.10.1997

GİRİŞ

Ani, beklenmeyen, şüpheli ve zorlamalı ölüm olgularında kesin ölüm sebebini ortaya koymak amacıyla yapılan otopsi genel olarak bu tür ölümlerin karakterlerini yansıttığı için, İzmir ve çevresindeki olguların özelliklerini ortaya koymak amacıyla, oldukça fazla sayılabilecek otopsi serisinde (2740 olgu) yaptığımız retrospektif tarama sonuçları daha önce yapılmış benzer çalışmalarla karşılaştırılarak tartışılmıştır.

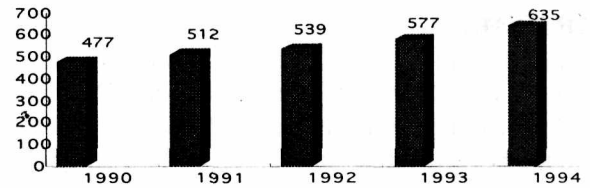
GEREÇ VE YÖNTEM

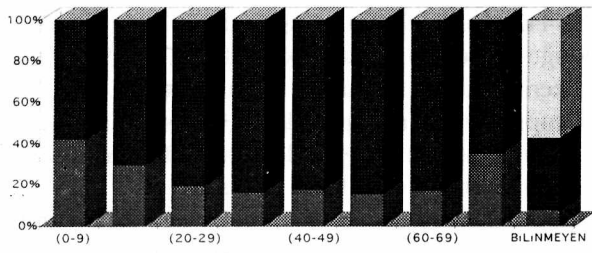
1990-1994 yılları arasında Adli Tıp Kurumu İzmir Grup Başkanlığı Morg İhtisas Dairesi'nde otopsi yapılan 2740 olgunun adli tahkikatı, otopsi, alkol, toksikoloji ve histopatoloji raporları incelenerek olgular yaş, cinsiyet, orijin, ölüm nedeni, toksikolojik ve histopatolojik inceleme sonuçları ile kan alkol düzeyi yönlerinden değerlendirilmiştir.

BULGULAR

Olgulara ait özellikler tablolar halinde sunulmuştur. Yıllara göre yapılan otopsi sayısında bir artış olduğu dikkati çekmektedir (Grafik 1). Bunun şehrin nüfusunun iç göçlerle sürekli artması, hekimlerin adli nitelikli olguları daha sık otopsiye sevk etmelerine bağlı olduğu düşünülmüştür.

Grafik 1: Olguların yıllara göre dağılımı

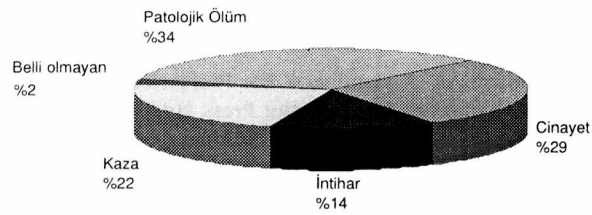




Grafik 2: Olguların yaş grubu ve cinsiyete göre dağılımı

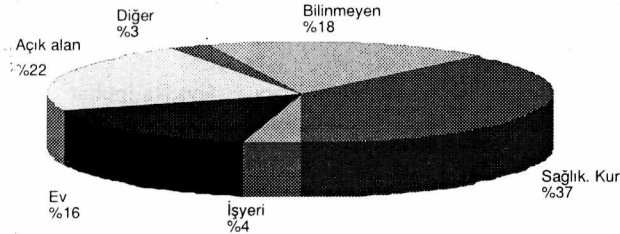
Olgular yaş grubuna ve cinsiyete göre değerlendirildiğinde özellikle genç ve orta yaş grubunda erkeklerin belirgin üstünlüğü olduğu dikkati çekmektedir (Grafik 2).

Ölüm orijinleri incelendiğinde patolojik ölümlerin ilk sırada yer aldığı, bunu sırasıyla cinayet, kaza ve intihar orijinli ölümlerin izlediği görülmektedir (Grafik 3).



Grafik 3: Olguların olay orijinine göre dağılımı

Olgulara ait adli tahkikat ve ölü muayenesi raporlarında yer alan bilgilere dayanılarak cesedin bulunduğu yer değerlendirildiğinde, olguların %37'lik bir kısmının sağlık kuruluşlarında ölü muayenelerinin yapıldığı tespit edilmiştir (Grafik 4). Bu oranın genellikle

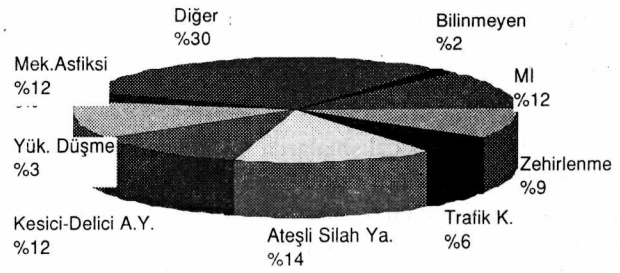


Grafik 4: Olguların ölü muayenesinin yapıldığı yere göre dağılımı

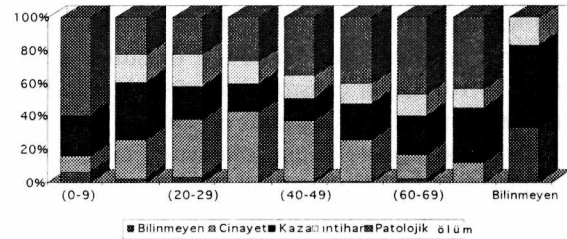
le ölüm olaylarından sonra cesedin sağlık kuruluşlarına gönderilmesi veya sağlık kuruluşlarına gelen şüpheli ölüm vakalarının savcılığa ihbarı nedeniyle yüksek olarak bulunduğu düşünülmüştür.

En sık görülen ölüm nedeni ateşli silah yaralanması (%14) olup bunu sırasıyla kesici-delici alet yaralanmaları, miyokard enfarktüsleri, mekanik asfiksiler, entoksikasyonlar ve trafik kazaları takip etmektedir (Grafik 5).

0-9 yaş grubu ve 40 yaş ve üzeri yaş gruplarında patolojik ölümler daha sık görülürken 20-39 yaş grubunda cinayet orijinli ölümlerin daha sık görüldüğü



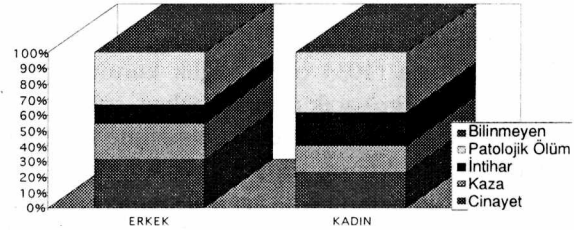
Grafik 5: Olguların ölüm nedenlerine göre dağılımı



Grafik 6: Olguların yaş ve olay orijinine göre dağılımı

saptanmıştır (Grafik 6).

Erkeklerde cinayet orijinli ölümler daha sık görülürken, kadınlarda intihar orijinli ölümler erkeklere göre daha sıktır (Grafik 7).



Grafik 7: Olguların cinsiyet ve olay orijinine göre dağılımı

TARTIŞMA VE SONUÇ

5 yıllık 2740 otopsi olgusundan 2144' ü erkek (%78.2), 588'i (%21.5) kadındır. 8 olguda (%0.3) ileri derecede çürüme nedeniyle cinsiyet saptanamamıştır. Buna karşın bu tür olgularda iskelet sisteminin incelenmesiyle sonuç almak mümkün olabilmektedir (1-2). Benzer çalışmalarda da erkek oranının yüksek olduğu belirtilmiştir (3-6). Bu oranlar adli otopsi olgularında erkeklerin büyük çoğunluğu oluşturduğunu göstermektedir. Toplumumuzda erkek olguların kadınlara oranla aktif hayatta daha fazla yer almaları bu sonucu doğurmaktadır.

Olgular yaşlara göre değerlendirildiğinde genç ve orta yaşlarda yoğunlaşma olduğu göze çarpmaktadır. 20-49 yaş grubu olguların tüm otopsilere oranı %56.5 olarak bulunmuştur. Bu, benzer çalışma sonuçlarıyla uyumludur (3-5).

Olgularımız olay orijinine göre değerlendirildiğinde marazi sebeplerin (patolojik ölümlerin) %33.3'lük

oran ile (912 olgu) ilk sırayı aldığı görülmekte, bunu sırasıyla cinayetler %28.9 (793 olgu) , kazalar %21.9 (600 olgu) ve intiharlar %13.6 (374 olgu) izlemektedir.

Sivas'ta yapılan çalışmalarda (4,7) kazaların %69.2 ile 1. sırada yer alırken bunu %14.6 ile patolojik ölümler, %9.6 ile cinayetler, %6.6 ile intiharlar izlemekte; Edirne'de yapılan çalışmada (5) bu oranlar cinayetlerde %38.88, kazalarda %32.63, intiharlarda %4.3 olarak verilmekte, Adana'daki çalışmada ise ölümlerin %73.3'ünün kaza, %11.7'sinin cinayet, %4.6'sının intihar orijinli olduğu belirtilmektedir (8). Daha önce İzmir'de yapılan çalışmalarda intihar sonucu oluşan ölümlerin tüm ölümlerin %14.2'sini oluşturduğu saptanmıştır (9,10). Diğer çalışmalarda yüksek oranda görülen kazaların çalışmamızda 3. sırada bulunması özellikle trafik kazası sonucu oluşan ölümlere otopsi uygulanmadan ölü muayenesi ile yetinilerek defin ruhsatı verilmesine bağlanabilir.

0-9 yaş ile 60 yaş üzeri grupta patolojik ölümlerin diğer yaş gruplarında kaza, cinayet ve intihar orijinli ölümlerin önemli yer tuttuğu saptanmıştır. (Grafik 6) Özellikle 0-9 yaş ölümlerindeki orijin dağılımı benzer çalışmalar ile uyumludur (11).

Olguların adli tahkikatlarının incelenmesiyle ölü muayenesinin yapıldığı yer hakkında bilgi edinilemeyen 496 olgu değerlendirme dışı bırakıldığında, kalan olguların %46'sına (1033 olgu) sağlık kuruluşlarında, %27.4'üne (614 olgu) açık alanda (bahçe, sokak, arsa, v.b.), %18.9'una (425 olgu) evde, %4.3'üne (97 olgu) iş yerinde ölü muayenesi yapıldığı anlaşılmıştır.

Olguların ölümlerine yol açan sebeplere bakıldığında ateşli silah yaralanmaları 393 olgu ile (%14.3) ilk sırayı almaktadır. Bu oran diğer çalışmalarda %24, %5.6, %12.8, %10.11 olarak verilmektedir (3-4,12-13). Ateşli silah yaralanması olgularının %73.3'ü (288 olgu) cinayet, %13.5'i intihar (53 olgu), %11.7'side (46 olgu) kaza niteliğindedir. İkinci sırada 336 olgu ile (%12.3) myokard enfarktüsleri yer almakta, bunu 318 olgu ile (%12.0) kesici delici alet yaralanmaları izlemektedir. Kesici-delici alet yaralanmasına bağlı ölüm oranları diğer bir çalışmada %7.81 olarak verilmektedir (14). Çalışmamızda 319 (%11.6) mekanik asfiksi olgusunun 71'inde orijinin cinayet (%22.3), 115'inde intihar (%36.1) ve 112'sinde kaza (%35.1) olduğu görülmüştür. Bursa'da yapılmış çalışmada mekanik asfiksilerin tüm otopsilerin %14.7'sini oluşturduğu saptanmış olup (15) bu oran bizim bulduğumuz orana yakındır. Olgularımızdan 253'ü (%9.2) entoksikasyonlara bağlı ölüm olgusudur. Daha önceki yıllarda ve farklı bölgelerde yapılan çalışmalarda bu oran %14.2 (9,10) ve %22.0 (17) olarak belirtilmektedir. Bu oranlar entoksikasyon olgularının yöresel farklılıklar gösterdiğini düşündürmektedir.

Olguların rutin olarak yapılan kan alkol analizle-

rinde 442 olguda (%16.1) değişik düzeylerde alkol bulunduğu ve bu olgulardan 336'sında (%76.0) %100 mg'ın üzerinde alkol saptandığı görülmektedir.

Otopsi yapılan olgulardan 73'ü askerdir (%2.7), 147 olguda değişik düzeylerde çürüme bulguları olduğu saptanmıştır. 7 olgu fetih-i kabirdir.

Çalışmamız otopsinin değerini bir kez daha vurgulaması açısından önemlidir (6,18-19). Ancak yalnızca bazı bölgelerin sonuçlarını karşılaştırmak mümkün olabilmıştır (Edirne, Bursa, Adana, İzmir, Sivas, İstanbul). Türkiye genelindeki durumu ortaya koyabilmek amacıyla benzer bir çalışmanın Adli Tıp Kurumu Grup Başkanlıkları ve Şube Müdürlüklerinin bulunduğu diğer yerlerdeki bilgileri kapsayacak şekilde planlanması yararlı olacaktır.

KAYNAKLAR

1. Gök Ş. Adli Tıp. 6. Baskı, İstanbul: Filiz Kitabevi, 1991:24.
2. Watson AA. A Handbook For Professionals. 1st ed. Southampton: The Camelot Press Ltd, 1989:18-25
3. Polat O, Güven E, Akça S, Günhan Ö, Finci R. Otopsi ve ölü muayenesi yapılan 372 olgunun retrospektif araştırılması. GATA Bülteni 1989;31:847-53.
4. Özkök MS, Katkıcı U, Özkara E. Sivas'ta 1984-1993 yılları arasında adli otopsi ve ölü muayenesi yapılan olguların retrospektif incelenmesi, 1. Adli Bilimler Kongre Kitabı. Adana 1995;230-2.
5. Yılmaz A, Azmak D. Trakya Ü. Tıp Fak'de 1984-1993 yılları arasında yapılmış 197 adli otopsinin değerlendirilmesi. 7. Ulusal Adli Tıp Günleri Poster Sunuları Kitabı. Antalya 1993;319-25
6. Madhusudan GR, Anis FR. Diagnostic yield from 231 autopsies in a community hospital. AJCP 1990; 93(4):486-90.
7. Katkıcı U, Özkök MS, Özkara E. Sivas'ta intihar olgularının değerlendirilmesi. 1. Adli Bilimler Kitabı. Adana 1995;115-8.
8. Salaçın S, Gülmen MK, Çekin N, Şen F. Adana'da kaza cinayet ve intiharlarda ölüm nedenleri ve rastlanma sıklığı. 7. Ulusal Adli Tıp Günleri Poster Sunuları Kitabı. Antalya 1993; 327-32.
9. Dülger HE, Ege B, Ertürk S, Yemişçigil A. Tarımsal ilaçlar ile intihar olgularının değerlendirilmesi. Adli Tıp Dergisi 1994; 10: 37-41.
10. Dülger HE, Yemişçigil A, Karali H, Ege B, Hancı İH. İntihar sonucu ölüm olgularının retrospektif incelenmesi. Adli Tıp Dergisi 1991;7:115-8.
11. Gök , Kolusayın Ö, Yavuz F, Çetin G, Adli Tıp açısından 0-7 yaş grubu çocuk ölümleri, Adli Tıp Dergisi 1989;5:151-6.
12. Ertürk S, Ege B, Karali H. Adli Tıp açısından çeşitli yönleriyle ateşli silah yaraları. Adli Tıp Dergisi 1989; 5:27-32.
13. Çoltu A, Durak D. Adli Otopsi yapılmış 141 ateşli silah yaralanmasına bağlı ölüm olgusunun retrospektif değerlendirilmesi. Adli Tıp Dergisi 1992;8:49-51.

14. Çoltu A, Durak D. Adli otopsi yapılmış 109 kesici-delici alet yaranmasına bağlı ölüm olgularının retrospektif incelenmesi. Adli Tıp Dergisi 1992;8:61-3.
15. Çoltu A, Durak D. Adli otopsi yapılmış 205 mekanik asfiksi olgusunun retrospektif incelenmesi. Adli Tıp Dergisi 1992;8:45-8.
16. Yavuz S, Cansunar N, Aşirdizer M, Çetin G, Kolusayın Ö. Zehirlenmeye bağlı ölümler. 1. Adli Bilişimler Kongre Kitabı. Adana 1994; 279-80.
17. Salaçin S, Şen F, Alper B. Adana'da 1983-1989 yılları arasında görülen akut fatal pestisid zehirlenmesi olgularının değerlendirilmesi. Adli Tıp Dergisi 1993;8:37-43.
18. Goldman L, Sayson R, Robbins S, Lawrence HC, Bettmann M, Weisberg M. The value of the autopsy in three medical eras. The New England Journal Of Medicine 1983; 308:1000-5.
19. Veress B, Alafuzoff I. A retrospective analysis of clinical diagnoses and autopsy findings in 3.042 cases during two different time period. Hum Pathol 1994; 25(2):140-5.

Yazışma adresi:

Prof.Dr. Beyhan Ege
Ege Üniversitesi Tıp Fakültesi
Adli Tıp Anabilim Dalı
Bornova / İZMİR