

DOI: 10.17986/blm.1560

Adli Tıp Bülteni 2022;27(2):175-184

Adli Mimarlıktan Cezaevi Mimarlığına Suç, Ceza ve Cezalandırmanın Mekansal Anatomisi

Spatial Anatomy of Crime and Punishment from Forensic Architecture to Prison Architecture

Deniz Dokgöz

Dokuz Eylül Üniversitesi Mimarlık Fakültesi, Bina Bilgisi Anabilim Dalı, İzmir, Türkiye

ÖZ

Suç, ceza ve cezalandırma kavramlarının mekansal kurgu ile olan ilişkisini tarihsel süreklilikte okumak mümkündür. Özellikle cezalandırma pratiklerinin mekan üzerinden kurulan tahakkümü cezalandırmanın mekansal boyutunun tarihsel süreçteki evrimini ortaya koymuştur. Toplumsal disiplinin bir parçası olarak kapatılma mekanlarının kurgusu ve geçirdiği tipoloji mimari anlamda üretilen yapı tipolojilerinin de değişiminin, gelişiminin önünü açmıştır. Fakat suçun işlendiği mekana dair mimari pratikler üzerinden gerçekleştirilen çalışmalar en erken 2010 yılına işaret etmekte, bu alan üzerinde yeni yöntemler ile birlikte mekana dair üretimler yeni bir dalın adli mimarlığın ortaya çıktığını göstermektedir. Bu noktada bu çalışma adli mimarlıktan cezaevi mimarlığına suç, ceza ve cezalandırma kavramlarının üst çerçevede ele alınarak mekana dair kurgusal durumun bütünleşik ele alınmasının önemine işaret etmektedir.

Anahtar Kelimeler: Adli mimari, suç, ceza, hapisane, cezaevi mimarlığı

ABSTRACT

It is possible to read the relationship between the crime and punishment with the spatial organization in historical continuity. Especially, the domination of punishment practices over space revealed the evolution of the spatial response of punishing in the historical process. As a part of the social discipline, the organization and the typology of confinement place has paved the way for the change and development of the building typologies produced in architectural sense. However, the studies carried out on the architectural practices of the place, where the crime was committed, point out to the year of 2010 at the earliest, and the production of space with new methods on this area shows that a new branch has emerged, forensic architecture. At this point, this study deal with the importance of integrating the fictional situation of the space by considering the notions of crime, punishment and castigating from forensic architecture to prison architecture.

Keywords: Forensic architecture, crime, punishment, prison, prison architecture

GİRİŞ

Suç, ceza ve cezalandırma kavramları insanlığın varoluşundan beri toplumsal yapının organizasyonunda öne çıkan kavramlar olmuşlardır. Suç olarak kabul edilen, cezalandırmayı gerektiren davranışlar ve cezalar ise her toplulukta ve çağda farklılık göstermiştir. Tarihsel sürece bakıldığında suç kavramı ile birlikte cezalandırma sistemlerinin beden üzerinden başlayan tahakkümü, mekansal organizasyonların bir

parçasına dönüşmüş, bu dönüşüm yeni yapı tipolojilerinin oluşmasının önünü açmıştır. Modern çağ öncesi ibret vermek için halka açık olarak kurgulanan cezalandırma pratikleri mekansal kullanımlar ile birlikte denetlemeye yönelik birer disiplin aracına dönüşmüştür. Mekansal kullanım pratikleri bağlamında mimarlık, tarih boyunca cezalandırma mekanlarının gelişim stratejisi ve tipolojisi hakkında Jeremy Bentham'ın Panopticon'undan başlayarak birçok üretim ve



Address for Correspondence/Yazışma Adresi: Deniz Dokgöz, Dokuz Eylül Üniversitesi Mimarlık Fakültesi, Bina Bilgisi Anabilim Dalı, İzmir, Türkiye
E-mail: deniz.dokgoz@deu.edu.tr **ORCID ID:** <https://orcid.org/0000-0001-8026-0184>

Received/Geliş tarihi: 27.04.2021
Accepted/Kabul tarihi: 29.09.2021

değerlendirme gerçekleştirmiş; çalışılan konu Cezaevi Mimarlığı (Prison Architecture) olarak literatürde yer edinmiştir. Mimari, burada cezalandırma kapatılma mekanları üzerinden kendini var etmiştir.

Oysaki cezalandırma mekanları sürecin son aşamasını oluştururken bu sürece gelene kadar geçen aşamalar son yıllara kadar yeterli düzeyde mimari tartışmaların ana öznesi olamamıştır.

Suçun işlendiği mekana dair mimari bir tavrın ortaya çıkması ise 2010 yılına temellendirilebilir (1). 2010 yılında Goldsmiths Londra Üniversitesi'nde faaliyet göstermeye başlayan "Adli Mimarlık" (Forensic Architecture) isimli ekip, mekana dair görsel, işitsel, fiziksel, duyuşal incelemeler ile olay yerini üç boyutlu modeller, sanal modeller, maketler, eskizler vb. mimari araçlar ile yeniden modelleyerek eylem anının yeniden canlandırılması üzerinden yeni kanıtları ortaya çıkaran bir sistem kurmuştur. Burada ifade edilen "adli mimarlık" teriminin literatüre girişi ise 2001 yılında Adli Mimariye Giriş adlı bir yayın yayınlayan Dale Paegelow'a göre 1980'li yıllara temellenir (2). Paegelow'un bu yayını, profesyoneller için tipik adli sorunları ve çözüm yöntemlerini sunduğu bir el kitabıdır. Paegelow adli mimarlığı, mimari gerçeklerin yasal problemlerle ilişkisi ve uygulaması üzerinden tanımlar. Adli soruşturma döngüsü içerisinde adli belgelerin tamamlanması, uzman bir yasal tanık olarak hukuk dinamikleri üzerinden mimari eksikliklerin anlaşılmasına vurgu yapan bir tarif içerir (3). Adli mimarlığa ilişkin bir başka tarifi ise 2008 yılında yayınlamış olduğu Architectural Forensic kitabı ile Kubba (4) yapar. Kubba (4), adli mimarlığı bir binanın kendini en iyi şekilde koruyabileceği ve ömrünü uygun maliyetli bir şekilde uzatabileceği yollara odaklanmasını sağlayan bir yapı çalışma alanı olarak tarifler. Bu tarif adli mimarlığı bir binanın tüm unsurlarını dikkate alan toplam bir yaklaşım kullanarak tesis sorunlarını teşhis etme ve çözüm sağlama süreçleri olarak değerlendiren, önleyici bir stratejinin parçası olarak görür (5).

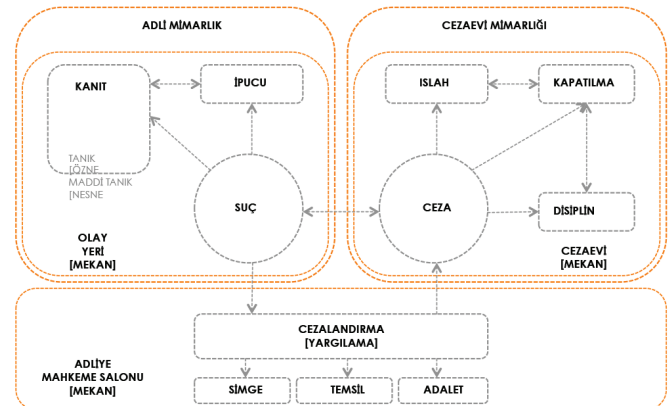
Gerek Kubba gerekse de Paegelow "Adli Mimarlık" kavramını bir yapıyı oluşturan strüktürel kurgudan taşıyıcı elemanlarına, malzeme kararlarından yapı bileşenlerine, plan düzleminden uygulama düzlemine kadar yapıya dair sorunların tespiti, incelenmesi, analizi, araştırması üzerinden kurgularken; Weizman "Adli Mimarlık" kavramını Kubba ve Paegelow'un tanımlarının aksine mekanı, suça dair yeni kanıtların ortaya çıkartılması üzerinden olay yeri mekanına dair kanıt belirleme olguları üzerinden tanımlar. Adli mimarlık tanımının yeniden kurgulandığı bu tavır, suç ve mekan kavramlarının birlikteliği üzerinden suçun geçtiği olay yerinin farklı bir biçimde yeniden ele alınmasını sağlar. Bu noktada adli mimari, binaları ne sadece pasif öğeler olarak, ne de sadece bir suç sahnesi, şiddetin gerçekleştiği yerler olarak ele alır. Daha ziyade, inşa edilmiş ortamları, çevreleriyle hareket etme ve etkileşim kurma ve çevrelerindeki olayları şekillendirme kapasitesine sahip yapılar, mekanlar, altyapı, hizmetler ve teknolojilerden oluşan bileşik

montajlar olarak ele alır; mekanları, olayların kaydedildiği alıcı algılayıcıları olarak tarifler (6). Dolayısıyla bu çalışma, adli mimari tanımını suçun işlendiği mekana dair görsel, işitsel, fiziksel, duyuşal çalışmalar ile birlikte eylem anının yeniden canlandırılması/modellenmesi üzerinden yeni kanıtları ortaya çıkarmaya çalışan bir kurgu olarak ele alacaktır.

Suçun gerçekleştiği mekandan (adli mimarlık), suçlunun cezalandırıldığı mekana (cezaevi mimarlığı) kadarki süreç, mekansal kurguların bütünleşik bir biçimde ele alınması ile suç/ceza ve mekanın anatomisini gözler önüne serecektir (Şekil 1). "Adli estetik" üst çerçevesi üzerinden ele alınabilecek tüm bu çalışmalar, barındırdığı mekansal silsile ile suçun gerçekleştiği mekandan başlayan, bu mekanda elde edilen veriler ile yargılamanın gerçekleştiği mekânsal silsile ile farklı bir boyutta devam eden; suçlu bulunması durumunda cezaevlerinde sonuçlanan tüm mekansal evreleri kapsayan bir olgu olarak ele alınmalıdır. Adli estetik kavramı, sınırların ihlali ve bu ihlallerin canlı/ölü, özne/nesne, geçmiş/şimdiki zaman gibi kategorilerin sorgulandığı, bu sınır hattının biyopolitik çerçevesi, yeniden kurulması, hesaplanması, ispat siyaseti gibi eleştirel bir kurgu barındırır. Bunu yaparken de adli bilimlerin diller ve faillik uzamları üzerine inşa ettiği izdüşümsel pratikleri kullanır (7). Bu noktada adli bilimler, hem yargının koşullarını oluşturan şey olarak adaletten önce, hem de failler artık sorumlu tutulmadığı zaman, adalet yerine gerçekleştirilen bir olgu olarak var olur (8).

Suçun Mekanı Adli Mimari

Suç kavramı toplumlar ve çağlar boyunca farklılaşan bir olgu olagelmıştır. İlkel toplumlarda dinler ve büyücüler üzerinden kurgulanan suç kavramı, ortaçağ ve modern çağın ilk zamanlarında şeytani eylemler olarak tanımlanmış, toplumun kabul ettiği davranış standartlarına aykırı eylemler bu kategoride değerlendirilmiştir. Modern sanayi toplumlarının oluşumu ve kapitalist kurumların gelişmesiyle birlikte suç kavramı günümüz tanımlamalarına evrilmiştir. Suç kavramında genel kabul gören görüş "suç sosyal bir gerçekliktir ve herkes suç



Şekil 1. Suç, ceza ve cezalandırma kavramları üzerinden adli mimari ve cezaevi mimarlığı ilişkisi ve mekansal boyutları

işleyebilir”dir. Durkheim suçu “toplum olarak yaşama biçimine karşı her türlü saldırı “olarak tariflerken (9); Von Hegel suçu “bir kişinin savaş arzuları ve kanunların iradesi” olarak tanımlar (10).

Suç kavramının tanımı ile birlikte suçun gerçekten var olup olmadığının ortaya çıkartılması, ceza kavramının uygulanabilir olmasının önünü açmaktadır. Bu noktada suçu işleyenini tespiti için kanıtlara gereksinim duyulmakta, polise yöntemler, adli bilim yöntemleri ile birlikte bu kanıtlar elde edilmektedir. Kanıtlar, suçun ispatı için hukuka uygun bir şekilde elde edilmiş her türlü ipucudur. Dolayısıyla bir şeyin delil olarak kabul edilebilmesi için hukuka uygun olarak elde edilmesi gerekmektedir (11). Bu doğrultuda kanıt serbestliği ilkesine göre a) her şeyin kanıt olabileceği, b) ilgililerin kanıt ileri sürebileceği, c) hakimnin kendiliğinden kanıt araştırabileceğini, d) kanıt ileri sürmede zaman sınırlaması olmayacağı, e) kanıtlama külfetinin sanığa yüklenemeyeceği, f) kanıt değerlendirmede üstün kanıt söz konusu olmayacağı ceza yargılamasının temel ilkeleridir (11). Kanunun nesnelere bahsettiği kanıtlar ile, insanlardan bahsettiği tanıklar, suçun ispatı açısından öne çıkan kavramlardır. İnsan hakları kültürünün büyük ölçüde tanığın duruşu üzerinden tariflemeye çalıştığı “konuşma” olgusunun, maddi kanıtlar yani nesnelere üzerinden gerçekleştirilmesi durumu, insan dışı çeşitliliğin sorgulanabilir olmasının önünü açar. Bu durum “maddi kanıt” olgusunu “maddi tanık” olarak adlandırılabilir bir dönüşümü başlatır. Dolayısıyla, “maddi tanık” kategorisi, bir nesne ile özne arasındaki zemini oluşturur. “Maddi tanık” olarak nesneyi tek başına görmeyen, karmaşık bir topluluğun bir parçası olarak, sürekli değişen ilişki kümeleri içerisinde insanlar, mekanlar, fiziksel, sosyal ve politik ilişkiler ile birlikte ele alınması adli mimari kavramının genel çerçevesini oluşturur. Adli mimari, mekanları, olayları, zamanı mimari alana dağıtan, inşa edilmiş çevreleri olayların ortaya çıkmasında baş aktör olarak değerlendiren, yalnızca ihlalin alanlarının ve/veya arka planlarının ötesinde tasavvur eden bir disiplin olarak öne çıkar (12). Özellikle savaş, bombalama, çatışma gibi sivil yerleşim yerlerinde gerçekleşen tahribatların inşa edilmiş çevreye dair yıkımlar, bu yıkımlar sonucu oluşan maddi kalıntıların incelenmesi, elde edilen kanıtların değerlendirilmesi, yapıların adli bakımdan incelenmesini yani adli mimarlık pratiğine işaret eder (13).

Olay yerini yeni bir gözle ele alan bu yaklaşım ve mekana dair araştırmalar, bulgular, yeni kanıtların elde edilmesi anlamında yeni bir çalışma alanını tanımlamıştır. Dolayısıyla suçun işlendiği mekan, adli mimarinin çalışma alanını oluşturur. Bu noktada yapı çevre, adalet arandığında olaya tanıklık eden önemli bir kanıt kaynağı haline geldiğinden, artık çatışmada bir ihlal aracı olmaktan çok daha fazlasını temsil eder hale gelmiştir (14). Adli mimarlık tarih, hukuk (sivil hukuk-savaş hukuku) ve mimarlık ara kesitinde yer alan şiddet sahnelerini, mekânsal yapılara ve inşa edilmiş çevreye kaydedilmiş halleri

ile yeniden kurgulamak için kullanılan analitik yöntemlere işaret eder (15). Kullanılan analitik yöntemler, suçun işlendiği mekanın yeniden modellenmesi ile birlikte gerçekliklerin ortaya çıkartılmasına katkı sağlarken mimarinin salt mekan üretme pratiğinin dışında, var olan mekana yeni bakış açıları getiren yeni bir alanı, adli mimariyi tarifler. Mekanın varlığı artık bir tasarımın nesnesinden çok tanık olarak ele alınmasını gerektirir. Bu gereklilik, mekanın farklı temsillerle (eskiz, maket, üç boyutlu modelleme vb.) yeniden üretilmesi anlamına gelir.

Adli mimari kavramı, esas anlamına Goldsmiths Londra Üniversitesi’nde Weizman (15) tarafından 2010 yılında kurulan Forensic Architecture (FA) (Adli Mimari) ekibi ile kavuşmuştur. Grup kendilerini tüm dünyada devlet ve kurumsal şiddeti, insan hakları ihlallerini ve çevresel yıkımı araştırmak üzerine konumlandırmıştır. Çalışmaları genellikle açık kaynak araştırması, dijital ve fiziksel modellerin oluşturulması, üç boyutlu modelleme ve animasyonlar, sanal gerçeklik ortamlarının yaratılması ve kartografik platformları içermektedir. Bu dijital ortamlar şiddet içeren olayları yeniden inşa eder ve bununla birlikte fotoğrafları, videoları, ses dosyalarını, fiziksel tanıklıkları analiz eder. Dijital ortamlar şiddete maruz kalanlarla röportaj yapmak, travma anılarına erişmek ve bunları keşfederek yeni yollar bulmak için bir araç olarak kullanır (16).

FA grubunun çalışma metodolojisi ise var olan tasarımı yeniden modelleyerek yenilikçi yöntemler ile birlikte suç mekanını yeniden çizmek/düşünmek üzerine kuruludur. Bu doğrultuda kullandığı yöntemler içinde modelleme önemli bir yer tutar. Üç boyutlu fiziksel ve dijital modelleme FA’nın çalışmalarında gerçek dünyadaki konumların analitik ve/veya operatif cihazları gibi işlev görür. Modeller alanda çekilmiş olan fotoğrafların ve görüntülerin veya videoların perspektifini, bakış açıları ve konumlanmalarının belirlenmesine yardımcı olur (Şekil 2).

Modelleme olay yerinin hangi kesimlerinin “çerçeve içinde” olduğunu ve çerçevenin dışında kalan alanları göstererek incelenen olay hakkında ne kadar bilgi sahibi olduğunu daha eksiksiz olarak sunar (17). Bu durum mimari mekanın tasarlanmasında yapı ile birlikte kentin okunmasının önemini de bir tezahürüdür aynı zamanda (Şekil 3).

Video analiz, kamera dışında duyulan seslere odaklanan, ses kayıtlarını kullanarak “kulak tanık”, “yankı profili oluşturma” gibi bir dizi tekniğin kullanıldığı bir diğer yöntemdir (18). Birden çok formattaki metin veya video belgelerinden bilgi olarak bir veri tabanı oluşturma uygulaması ise veri madenciliği olarak adlandırılır (19). Saha çalışması, alanın gözlem, araştırma ve aktörleri ile yapılan görüşmeleri kapsar (20). Bomba bulutu parçacıkları, ateşli silahtan çıkan barut parçacıkları, deniz akıntıları veya dalgaları gibi parçacıkların uzaydaki hareketlerini incelemek için akışkanlar dinamiği simülasyonu kullanılır (21) (Şekil 4).

Coğrafi konum, bir fotoğrafın veya bir video parçasının tam olarak nereden çekildiği, görüntülerin incelenerek ve başka

fotoğraflar ile karşılaştırılarak kimin paylaştığı ya da nerede bulunduğu gibi görüntü dışı ipuçlarına bakarak belirlenmesidir. Uydu görüntüsüne dayalı Coğrafi Bilgi Sistemleri (GIS) platformunda görüntünün konumu ile sona erer (22) (Şekil 5). Yer hakikati yöntemi, fotogrametri ve uydu görüntüsü analizi gibi hesaplamalı veya dijital bir sürecin sonuçlarını gerçek dünyadaki kesin bir konuma sabitleme tekniğini tanımlar (23). Araştırılan olaylarda önemli anların var olan belgeler arasındaki zaman ve boşlukta “kamera dışında” gelişmesi durumunda “görüntü-veri kompleksi” devreye girer. Senkronizasyon ve coğrafi konum süreçleri aracılığıyla bu parçalar arasında zaman ve mekanın doğru ilişkilerinin kurulabildiği dijital bir mimari model içindeki bireysel kanıt parçalarının bir düzenlemesidir. Modellerin kendileri sonraki süreçte birden çok kanıt kaynağı arasında gezinmeye olanak sağlayan veri tabanlarını oluşturur (24) (Şekil 6).

Yazılım geliştirme, malzemeyi iki veya üç boyutlu olarak etkileşimli sunmak için açık kaynak web uygulamaları ve web sunucularının geliştirilmesi yöntemidir (25).

Teknolojinin sivil toplumdaki yeri hakkında yapıcı bir mantık yürütmek amaçlı sosyal ve politik açıdan kritik altyapıyı izlemek amacıyla makine öğrenim sistemlerinin etik uygulamalarını öğrenmeyi kapsar. Makine öğrenim sisteminin etik dağıtımının uygulanması devlet gözetimi ve otokratik kontrol aygıtlarında giderek artan yaygın kullanımını teknolojinin sivil toplumdaki yeri hakkında yapıcı bir mantık üretmek için yeniden ele alınmasını sağlamak olarak kullanılır (26).

Açık kaynak istihbaratı, sosyal ağlar, çevrimiçi forumlar, kurumsal ve hükümet web siteleri, bloglar, videolar, haber

raporları ve halka açık uydu görüntülerinin yer aldığı halka açık kaynaklardan toplanan bilgileri içerir (27).

Örüntü analizi, araştırılan bireysel olayların geniş bir modelin parçası olarak görülmesi ve bu modelin belirlenmesi, yaygın ve sistematik eğilimlerinin ortaya çıkarılmasını kapsar. Veri kümesi ne kadar büyükse ortaya çıkabilecek model o kadar güvenilirlerdir (28) (Şekil 7,8).

Çok sayıda hareketsiz fotoğrafın, bir nesnenin veya ortamın, hassas ve gezilebilir üç boyutlu model oluşturmak için birleştirilebildiği bir süreç fotogrametri yöntemini oluşturur (29). Adli bilimlerde uzun bir geçmişe sahip olan yeniden canlandırma, adli mimarlık grubunda çeşitli biçimler alır, ancak her zaman gerçek dünya fenomenlerini (dijital duman yayılımı veya bir arabanın tepeden aşağı hareketi gibi) dijital simülasyondan elde edilen sonuçlara karşı test etmenin bir yoludur. Temel gerçekleşme süreci olarak tanımlanır (30).

Araştırma yapılacak alana erişim sıkıntısı olması durumunda uydu ve havadan görüntüler uzaktan verileri oluşturur. Önce ve sonra görüntülerinin karşılaştırmalı analizi zemindeki dönüşümlerin izini belirler ve farklı optik bantlar ve normalize diferansiyel bitki örtüsü endeksi gibi grafik göstergeler uzaktan ayrıştırma bilgilerini verir (31).

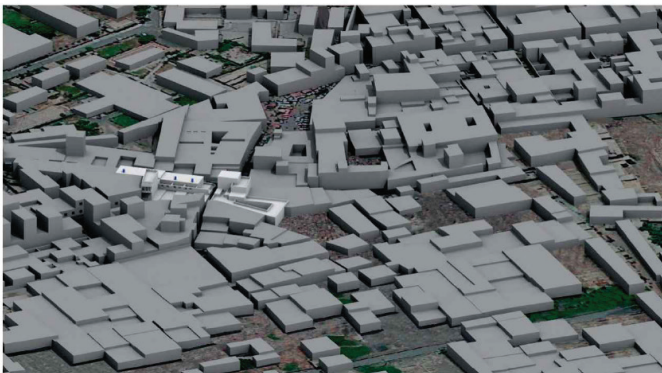
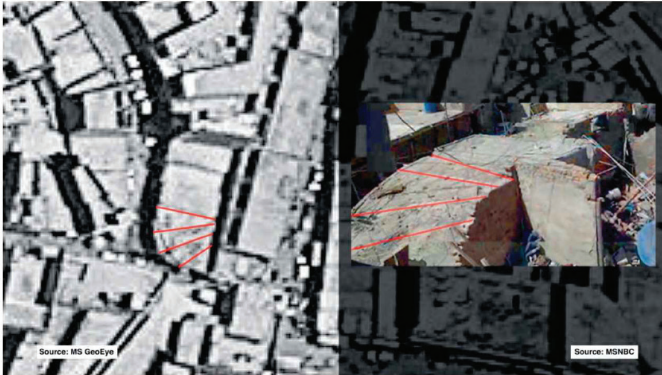
Yerleşik tanıklık yöntemi bir röportaj tekniğidir. Tanıklardan olaylara ilişkin görülme ve tanıklık alma sürecine yardımcı olmak için travmatik olayların meydana geldiği sahnelerin ve ortamların üç boyutlu modellerini kurar. Anlaşılması zor ve/veya çarpıtılmaya uygun olayların dijital mimari modellerinin kullanımı bir tanığın hatırlaması üzerinde verimli bir etkiye sahip olduğu anlaşılmıştır (32).



Şekil 2. Fotoğrafın modele yerleşimi mekanın çoklu görüntü konumlandırmasına ve aralarında ilişki kurmasına izin verir (Weizman E. Forensic Architecture, New York: Zone Books, 2017:99)

İki veya daha fazla görsel-işitsel malzeme parçası arasındaki tam ilişkiyi kurma süreci senkronizasyon yöntemini tarifler. Görüntüleri veya videoları uzayda ve zamanda senkronize etmek, bomba bulutlarının şekil veya insanların hareketi gibi görsel ipuçları kullanılarak yapılabilir. Video veya ses parçaları, ses profilleri kullanılarak senkronize edilebilir. Senkronizasyon doğru meta verilere sahip olmadığı birden fazla kanıt parçasıyla çalışıldığında gereklidir. Birden çok kanıt parçası içeriklerine göre güvenilir bir şekilde senkronize edildiğinde, tek parçanın doğru meta verileri diğerlerini zaman ve mekanda sabitler (33).

Sanal gerçeklik yöntemi katılımcının gerçekçi bir üç boyutlu ortama dalmasına olanak sağlayan bir simülasyonlu deneyimlemesini sağlar (Şekil 9). Olay anında tanığın perspektifini simüle etmek için kullanılır. Kullanıcının görüş alanının kullanılması, tanığın göreceli konuma getirmesinin yanı sıra hareketli nesnelere ilişkili olarak doğal bir görüş alanı kullanımı sağlar. Sanal gerçeklik (virtual realization VR) yerleşik tanıklık modelini bir aşama daha ilerisi olarak da tanımlanabilir. Bu deneyim hatırlamayı kolaylaştırıp anıları bilinen fiziksel gerçeklere göre inceleyip çapraz referans verilmesine olanak sağlar (34).



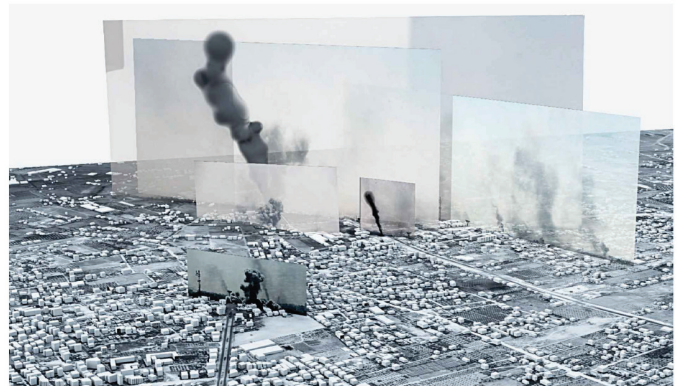
Şekil 3. Video ve uydu fotoğrafındaki benzer unsurların karşılaştırılarak hedeflenen binanın bulunması. Sahnenin video ve uydu görüntüleri ve bunlar üzerine düşen gölgelerin analizi ile hedeflenen binanın (beyaz olan) ve çevresindeki pazara alanının (gri olan) üç boyutlu modelinin oluşturulması. Kırmızı çizgiler insanların vurulduğu muhtemel yerleri işaretler (Weizman E. Forensic Architecture, New York: Zone Books, 2017:39)

Model ve maket üç boyutlu algısal gücü ile suça dair mekanın daha rahat kavranmasını sağlayan önemli mimari unsurlar olarak öne çıkar (Şekil 10,11).

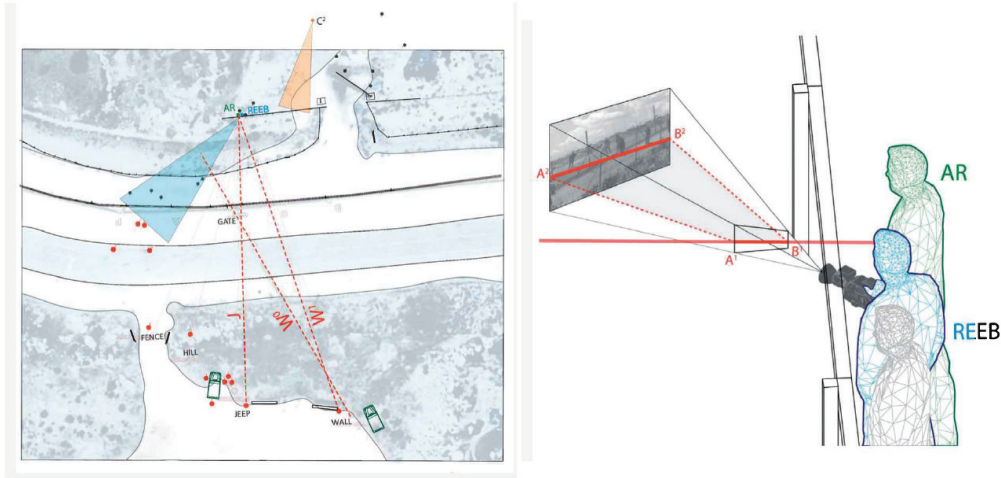
Adli arkeolojive adli antropoloji gibi öne çıkan yeni disiplinlerden birisi olan adli mimari, metodolojisi ile gelişmekte olan siyasi olayların dinamiklerini eleştirel bir şekilde ilişki kurmak için “şimdinin arkeolojisini” üretir. Adli sıfatı mimarlığın bir teşhis tekniği haline gelmesini sağlayan ve böylece maddi olmayan güçlerin kendilerini tezahür ettirdiği koşul olarak anlaşılırken; buradaki “mimari” tasarımın bir sonucu değil, genişletilmiş bir mekânsal araştırma ve bu mekânsal araştırmanın alanını tarifler (35).

Cezalandırmanın Mekanı Cezaevi Mimarlığı

Suç olgusunun ispatlanması ve ceza kavramının verilmesi süreci yargılama sürecini ve yeni bir mekânsal düzeneği oluşturur. Bu durumda kullanılacak mekan barındırdığı temsil ve simgesel değerleri ile ön plana çıkar. Adaleti simgeleyecek ve devletin gücünü ifade edecek bu mekanlar genel kurgusu ile adliyeler ve iç mekan kurgusu ile mahkemelerdir. Adalet kavramının mekan üzerinden temsili barındırdığı simgesel anlamları ile tarihsel süreçte mekana verdiği temsil değerleri ile varlığını hissettirmiştir. Özellikle daha otokratik yönetimlerin mimari mekanı kendi güç gösterilerinin bir parçası olarak görme edimini, diğer bir çok yapı tipolojisinde olduğu gibi adliye yapılarında da öne çıkmıştır. Simetrik, gücü hissettiren giriş boşlukları, ağır monümental yapıları ile adaletin gücünü barındırdığı iri ölçek ile hissettirmeye çalışan bu yapılar, yapıldığı dönemin mimari yönelimlerini de bünyesinde barındırmasına rağmen işlevsel yoğunluklarından ötürü insan ölçeğinden uzak yapılar olarak da ifade edilebilir. Mahkeme salonlarının tefrişinde kullanılan iç mekan düzenlemesinin de tıpkı yapının kütle tektoniğindeki gibi gücü ve erki sembolize edecek biçimde kurgulanması, yargının gücünü dolayısıyla otoritenin gücünü hissettirmesi açısından önemi bulunmaktadır.



Şekil 4. Üç boyutlu model birinden çok görüntü ve çerçeve arasındaki ilişkileri oluşturmanın ve aralarında gezinme için optik bir aygıtı dönüştürüyor. Duman bulutları, çoklu kaynakları birbirine bağlayan bağlaçlar olarak işlev görüyor (Weizman E. Forensic Architecture, New York: Zone Books, 2017:204)



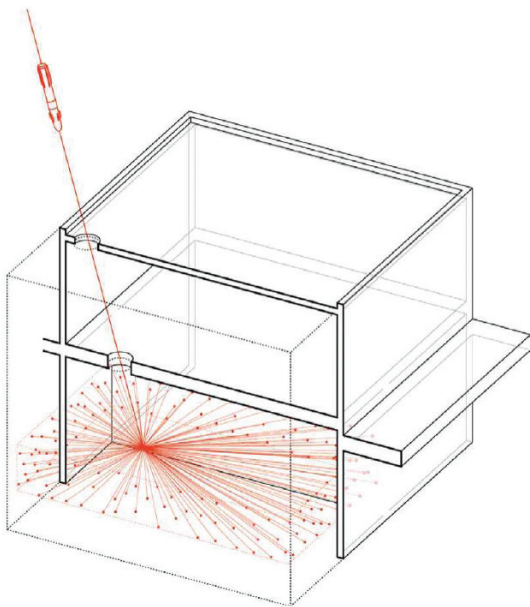
Şekil 5. Olay anına dair planimetrik analiz, mermi yörüngesini ve konumlandırmaları gösteren üç boyutlu model (Weizman E. Forensic Architecture, New York: Zone Books, 2017:113)

Ceza/Cezalandırma/Hapis

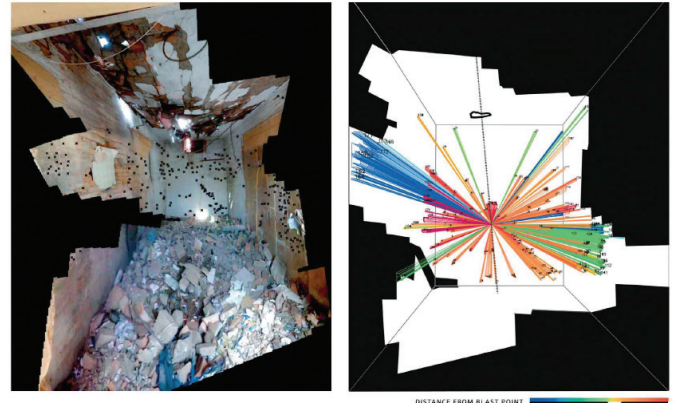
Simgesel değeri ve temsil gücü bu kadar ön planda olan adliye yapılarının yargılama süreci sonucunda vereceği ceza kavramı ise tarihsel süreçte önemli evreler geçirmiş ve cezalandırma pratiklerinde mekana dair üretimlerin önünü açmıştır. Ceza kavramı herhangi bir nedenle suç işleyenlerin toplumdaki soyutlanması ve aynı eylemin yinelenmesini önlemek ve topluma örnek olmak amacıyla belirli bir süre içinde belirli koşullarda yaşamaya zorlanması adına uygulanan yaptırımlar olarak tanımlanabilir. Caydırıcılık, ilkel suç ve ceza anlayışının önemli bir parçasını oluşturur. Toplumların gelişmesi, yazılı kanunların zamanla daha geniş uygulanması caydırıcılık ilkesinin değerini kaybetmesine neden olmamıştır. Suç

kavramında caydırıcılık, suçu işleyen kişinin bir daha aynı eylemi yapmaması için bir işkence olmasının yanı sıra suç işleyebilecek kişileri etkileyen bir bileşen olarak değerlendirilmelidir. Toplumun geliştikçe oluşan hak ve özgürlükleri bazı kurallara bağlama fikri, zıt davranış unsurlarını suç olarak değerlendirir ve ceza uygulanır (36).

Tüm toplumlarda suç olarak tanımlanan eylem gruplarına karşılık yazılı kural ve kanunlarla kodlanan yaptırımlar olagelmıştır. Bu kural ve kanunların ortaya çıkması ile birlikte suç olan davranışların önüne geçmek için çeşitli cezalandırma yöntemleri kullanılmıştır. Antik dünyada bireyin hareket özgürlüğünü kısıtlayan satış, kamuoyunda utanç için sergileme, sınır dışı etme, sürgün gibi cezalandırmalar ile birlikte hapis kavramı da bugünkü karşılığı gibi olmasa da kullanılmıştır (37). Hapis, yargılamayı bekleyen geçici bir gözaltı veya bedenin ölüm, dayak veya sakatlama yoluyla cezalandırması olabilecek diğer cezalar öncesi bir uğrak yeri konumundadır. Dolayısıyla



Şekil 6. Bir binanın içinden geçen gecikmeli füze parçasının diyagramı (Weizman E. Forensic Architecture, New York: Zone Books, 2017:23)



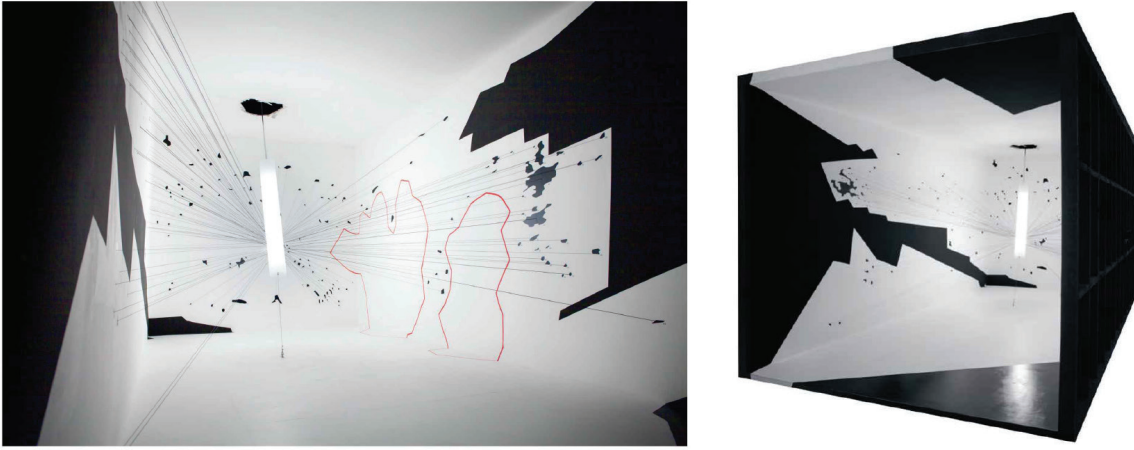
Şekil 7. Odanın içinden panoramik kolaj. Tüm tanımlanabilir patlama izlerinin duvara işaretlenmesi, şarapnel yörüngesinin yeniden inşası ve patlamanın yerinin tespiti. Farklı renkler patlama noktasından uzaklığı gösterir (Weizman E. Forensic Architecture, New York: Zone Books, 2017:42)

Orta Çağ'da amaçları farklı olsa da hapisane işlevi gören yapılar suçluların infazına kadar cezalandırılmayı bekledikleri yerler olmuşlardır. Hapishanelerin cezalandırılmalar için kullanılacak bir mekan haline dönüşmesi kapatılma mekanlarının kurumsallaşmasıyla başlar. 1656 yılında Paris'te Hospital General adında kurulan kurum ve gerçekleştirdiği büyük hapis, 17. yüzyıldaki büyük değişimin temelini oluşturur. Bu kurum tıbbi bir düşünceden çok Fransa'da örgütlenen monarşik ve burjuvazi sistemin önemli bir parçasıdır (38).

Buraya hapsedilenler farklı özelliklere sahip kişilerken ortak özellikleri çalışmak istemeyen, bedensel engel veya başka

bir nedenle çalışamayan sürekli evi veya işi olmayan insanlar olmasıdır. Bu hapis etme eylemi ikili bir işlevi barındırır. Çalıştırmak ve ucuz işgücü elde etmek, yanı sıra isyan vb. karşı koruma sağlamaktır.

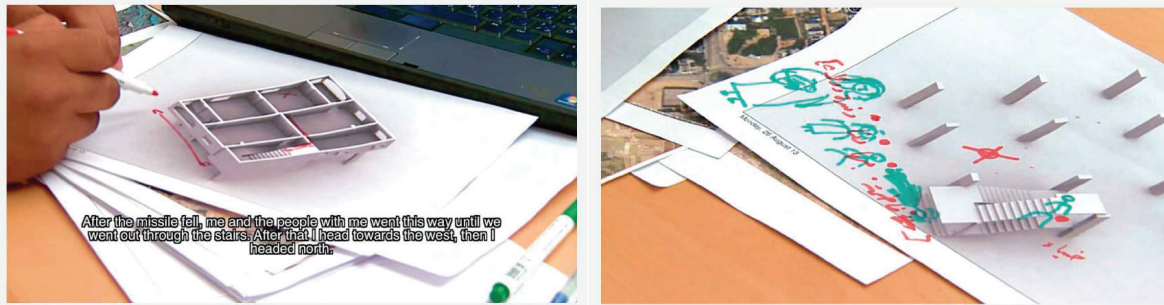
Ekonomik olarak başlayan süreç 18. yy sonu ve 19. yy başlarında disiplin toplumunun oluşturulmaya başlamasıyla devam eder. Avrupa ve dünyada yeniden düzenlenmeye başlayan hukuk ve suç sistemlerindeki dönüşüm suç hukukunun teorik olarak yeniden düzenlenmesiyle oluşur (39). Bentham, Beccaria, Brissot gibi düşünürler ve I. ve II. Fransız yasaları ile suç hukukunun teorik sisteminin ana ilkesi suçun veya teknik



Şekil 8. Venice mimarlık bienalinde sergilenen, patlamanın meydana geldiği odanın tam ölçekli yeniden inşası. Patlama noktasının doğrulanmasına izin veren bu model. Parçaların dağılımının daha düşük yoğunlukta olduğu yerlerde, insanların bunları absorbe etmesi (özümsemesi) muhtemeldir. Kırmızı çizgiler, insanların vurulduğu muhtemel yerleri işaretler. Bu oda modeli, video çekimlerinin mekânsal bir temsildir (Weizman E. Forensic Architecture, New York: Zone Books, 2017:43)



Şekil 9. Sanal gerçeklik ve simülasyonlu deneyim (https://i.vimeocdn.com/video/857975139_1920x1080.jpg?r=pad)

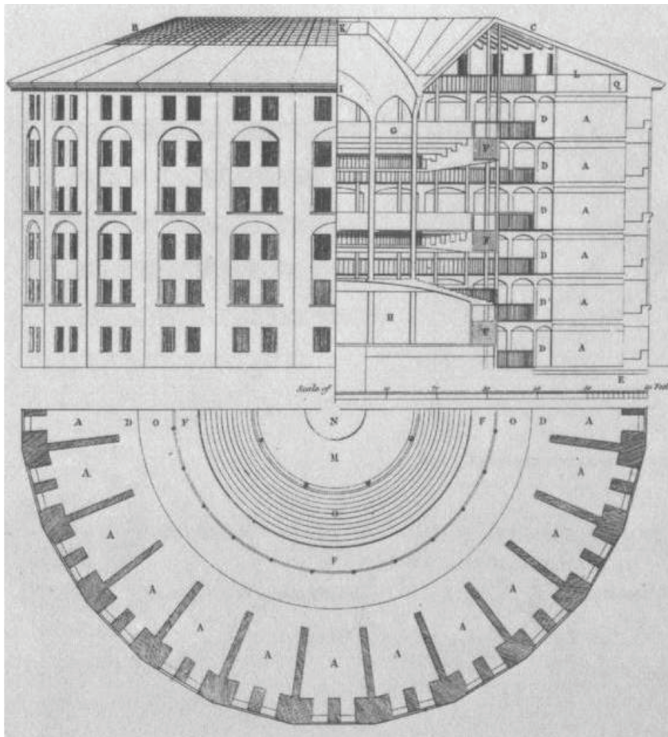


Şekil 10. Konutun model çıktıları. İnsanların hareket yolu ve cesetlerin bulunduğu yerin model çıktıları üzerinden eskizlenmesi (Weizman E. Forensic Architecture, New York: Zone Books, 2017:73)

olarak hukuk ihlalinin ahlaki ve dini yaşamla hiçbir ilgisinin olmamasıdır (40). Suç ancak hukuka aykırı davranışlar olarak tanımlanabilir. Bir ihlal ancak bir yasa oluşturulmuşsa suç olabilir. Diğer bir ilke ise bir suç yasasının yalnızca toplum için yararlı olan şeyleri temsil etmesi gerektiğidir. Üçüncü ilke açık ve basit bir suç tanımına ihtiyaç olduğudur. Suç günah ya da hataya yakın bir kavram değil, topluma yönelik haksız bir eylemdir, toplumsal kargaşaya yol açabilecek zararlı eylemler bütünüdür.



Şekil 11. Mimari maketin üç boyutlu algısal gücünün mahkemede kullanım biçimi (Weizman E. Forensic Architecture, New York: Zone Books, 2017:125)



Şekil 12. Panopticon plan, kesit ve cephe (Pevsner N. A History of Building Types, Thames and Hudson, London, 1976:163)

Bu noktada topluma verilen zararı telafi etmek için topluma karşı yapılan benzer kötü davranışlar engellenmelidir. Bu teorisyenlere göre dört tür suç karşıtı cezalandırma çıkar. İnsanları ihraç etmek, kovmak anlamı taşıyan sürgün; kişiyi kamuoyunun oluşturduğu ahlaki, kamusal, fizyolojik alan içinde izole etme üzerine kurulan mevcut durumdan dışlama; toplumsal zararın tanzimi anlamı taşıyan ve insanları toplum için yararlı faaliyetlere zorlamak için düşünülen zorla çalıştırma ve suçun yeniden meydana gelmesini önlemek adına kısasa kısas uygulamaları (41). Sürgün, dışlanma ve kısasa kısas çok çabuk ortadan kalkarken zorla çalıştırma yeterince medeni bir toplum için demode görülmüş; tüm bu cezalar yerine ise hapis ve hapis cezası tercih edilmiştir. Dolayısıyla hapishaneler, özgürlükten yoksun bırakma biçimi üzerine temellenen bireylerin teknik olarak dönüştürülmesini de kapsayan bir mekansal düzenek olarak benimsenmiştir.

Ekonomik ve sosyal etkileşimler kurumsallaşan cezaevleri yapılarının iktidarın toplum üzerindeki etkisini hissettiren bir anlam taşımaktadır. Tarihsel süreçteki en ilkel hapishane mekanından en modern hapishane yapısına kadar özünde kullanılan mekan kapatılma üzerine temellenir. 1791'de filozof Jeremy Bentham, Panopticon olarak adlandırılan prototipi hapishane ve diğer kapatılma mekanları için çok amaçlı olarak önermiştir (42) (Şekil 12). Bentham'ın Panopticon'unun ana ilkesi çevrede halka şeklinde bir bina ve merkezde gözetleme kulesidir. Çevreyi oluşturan her bir hücre çift taraflı açıklıkları ile merkezdeki otorite tarafından gözlemlenebilen, mahkum tarafından ise algılanamayan bir denetim mekanizması üretir. Bu noktada Panopticon barındırdığı gözetim, gözlem altında tutma, güvenlik, bireyselleştirme, soyutlama gibi gerekçelerle hapishane tasarımları için rol model olmuştur. 1830-1340'lı yıllarda birçok hapishane tasarımının mimari programı haline gelen prototip özellikle ışınal şemalı hapishane tipolojisinin gelişmesinde önemli bir role sahip olmuştur.

Cezaevi mimarlığının tipolojik gelişimine bakıldığında plan tiplerinin oluşumunun birim (hücre/koşu), dolaşım alanı (koridor, hol) ilişkisinden kaynaklandığı görülür (43). Bu doğrultuda, tekrar eden birimlerin dolaşım alanları ile ilişkileri belirli plan tipine sahip geometriler üretir. Lineer (I, L, T, U, Telefon Direği vb.), panoptik, avlulu, ışınal/radyal, kare, üçgen, plan tiplerinin farklı geometrik kompozisyonlar dahilinde yeniden üretildiği gözlemlenmektedir. Dünyadaki gelişimlerden bağımsız olmamakla birlikte Türkiye'de üretilen cezaevi tasarımlarında lineer kurgunun avlular oluşturularak tekrar eden biçimlenmenin yoğunluklu olarak kullanıldığı görülmektedir. Mimari organizasyon, kapasite ve sosyal donatıların içeriğine bağlı olarak yapı büyüklüklerine göre harflerle adlandırılan bir sistem Türkiye'deki cezaevi tipolojisinde isimlendirmenin gerekçeleridir. Dolayısıyla Türkiye'deki cezaevleri tipolojisinde kullanılan A, B, C, E, H, K, L, M, S, T tipi olarak ifade edilen tipler ağırlıklı olarak Telefon

Direği plan şemalı olmuştur. Bu konuda istisna örnek ise F tipi cezaevleri olmuştur. Yüksek güvenliikli cezaevi tipi olarak kurgulanan F tipi cezaevleri, mekan organizasyonları ve fiziki özellikleri ile öne çıkar. F tipi cezaevleri, hücrelerin açıldığı koridorların diziliş biçiminin plan düzlemine yansımından dolayı bu isimle adlandırılmaktadır.

SONUÇ

Suçun işlendiği mekandan başlayıp, cezalandırma süreci ile devam eden ve hapsedilme ile sonuçlanan adli olayların mekânsal düzeneği yönetsel erk ve onun bileşenleri üzerinden varlığını kurgular. Bu kurgu içerisinde toplumsal refah, barış gibi kavramlar bu mekânsal üretimin kısmen parçası olarak hareket eder. Bu nokta mimari mekanın ele alınış biçimi suç, ceza ve cezalandırma kavramlarının hayata geçmesinde önemli bir veri oluşturur. Bu verilerin değerlendirilmesi ve salt iktidar mekanizmaları üzerinden değil, toplumsal payda üzerinden kurgulanması farklı mimarilerin dolayısıyla mekanların kurgulanmasının önünü açar. Adli mimarlığın kuruluş gerekçelerinde iktidar, ordu gibi resmi kurumların olaylara bakış açılarına karşılık sivil toplum kuruluşları üzerinden hareket eden ve olayların doğru bir biçimde çözümlenmesi için verilen bir uğraş olduğu görülmektedir. Bu durum iktidar odaklı bir düşünme sistematiği yerine, onu yer yer eleştiren, alt eden bir düşünme sistematiğinin gelişimine önayak olur. Kullanılan yöntemler, kanıtların elde edilme biçimlerinde mekana dair yeniden üretimler adli mimarinin olaylara karşı bakış açılarını ortaya koyar. Bu bakış açıları, mekana dair üretimlerin yeniden değerlendirilmesi anlamı da taşımaktadır. Burada var olan mekan, yeniden üretilerek suça dair nesne ve özne kanıtları ortaya çıkarır. Mekanın tasarlanma sürecinin belirli mesajları içeren örneklerinden birisini ise yargılama mekanları, yani adliyeler ve mahkeme salonları gösterir. Yargılama sürecinde kullanılan mekanların en dikkat çekici özelliklerinin simgesel, temsil gücü yüksek, erki yücelten, insan ölçeğini ezen mekan organizasyonlarına sahip olması bu noktaya temellendirilebilir. Cezalandırma sürecinde kapatılma mekanları ile başlayan ve hapishaneler ile birlikte kurumsallaşan mekansal düzenlemeler, iktidarların disiplin mekanizmalarının toplum üzerindeki etkisinin sonucu olarak ortaya çıkmıştır. Bu noktada hapishane mekanları iktidarların güç simgelerinden bir tanesi konumundadır. Suç mahallinde kanıtların ortaya çıkarılması üzerinden kendini var eden mekan, yargılama sürecinde simgesel ve temsiliyet anlamında kendini tanımlarken, cezalandırma sürecinde güç karşısında disipline olmayı öne çıkaran mekan kurgusu ile varlığını sürdürür.

ETİK

Etik Kurul Onayı: Bu çalışma derleme niteliğinde bir makale olduğu için etik kurul onayına ihtiyaç bulunmamakta olup Helsinki Bildirgesi'ne kriterleri göz önünde bulundurulmuştur.

Danışman Değerlendirmesi: İç danışmanlarca

değerlendirilmiştir.

Çıkar Çatışması: Yazar bu makale ile ilgili herhangi bir çıkar çatışması bildirmemiştir.

Finansal Destek: Yazar tarafından finansal destek almadığı bildirilmiştir.

KAYNAKLAR

1. Weizman E, Forensic Architecture, Violence at the Threshold of Detectability, New York: Zone Books, 2017; 305.
2. Weizman E, Forensic Architecture, Violence at the Threshold of Detectability, New York: Zone Books, 2017; 51.
3. Paegelow D. Forensic Architecture, An Introduction, Patterson, NY: Cromlech Architect, 2001.
4. Kubba SAA. Architectural Forensics, New York: The McGraw-Hill Companies, 2008;1.
5. Kubba SAA. Architectural Forensics, New York: The McGraw-Hill Companies, 2008;23.
6. Weizman E, Schuppli S, Sheikh S, Sebregondi F, Keenan T, Franke A, editors, Forensic, The Architecture of Public Truth, Berlin: Sternberg Press, 2014,16.
7. Keenan T, Weizman E. Mengelenin Kafatası Adli Estetiğin Ortaya Çıkışı, İstanbul;: Açılım Kitap; 2014, 9-10.
8. Keenan T, Weizman E. Mengelenin Kafatası Adli Estetiğin Ortaya Çıkışı, İstanbul;: Açılım Kitap; 2014, 9.
9. Kara M. Mülkün Bataklığında Suç. Evrensel Pazar; 2001/14, 3-5.
10. Bayar Z. Suç, Vicdan ve Ceza, Papirüs; 2001/48, 15-17.
11. Gedik D. DEÜ Hukuk Fakültesi Dergisi, Prof Dr Durmuş Tezcan'a Armağan, C.21, 2019, Özel S. 916
12. Weizman E, Tavares P.S, Schuppli, S. Studio, Architectural Design, 2010, Volume 80, Issue 5, 62.
13. Weizman E. Arendt'ten Gazze'ye Ehvenişer Siyaseti, İstanbul: Açılım Kitap, 2018, 143.
14. Weizman E, Tavares P.S, Schuppli, S. Studio, Architectural Design, 2010, Volume 80, Issue 5, p. 58.
15. Weizman E. Arendt'ten Gazze'ye Ehvenişer Siyaseti, İstanbul: Açılım Kitap, 2018, 144.
16. <https://forensic-architecture.org/about/agency> Erişim tarihi 15.03.2021
17. <https://forensic-architecture.org/methodology/3d-modelling> Erişim tarihi 15.03.2021
18. <https://forensic-architecture.org/methodology/audio-analysis> Erişim tarihi 15.03.2021
19. <https://forensic-architecture.org/methodology/data-mining-2> Erişim tarihi 15.03.2021
20. <https://forensic-architecture.org/methodology/fieldwork> Erişim tarihi 15.03.2021
21. <https://forensic-architecture.org/methodology/fluid-dynamics> Erişim tarihi 15.03.2021
22. <https://forensic-architecture.org/methodology/geolocation> Erişim tarihi 15.03.2021
23. <https://forensic-architecture.org/methodology/ground-truth> Erişim tarihi 15.03.2021
24. <https://forensic-architecture.org/methodology/image-data-complex> Erişim tarihi 15.03.2021
25. <https://forensic-architecture.org/methodology/interactive-platforms> Erişim tarihi 15.03.2021
26. <https://forensic-architecture.org/methodology/machine-learning> Erişim tarihi 15.03.2021
27. <https://forensic-architecture.org/methodology/osint> Erişim tarihi 15.03.2021

28. <https://forensic-architecture.org/methodology/pattern-analysis> Erişim tarihi 15.03.2021
29. <https://forensic-architecture.org/methodology/photogrammetry> Erişim tarihi 15.03.2021
30. <https://forensic-architecture.org/methodology/reenactment> Erişim tarihi 15.03.2021
31. <https://forensic-architecture.org/methodology/remote-sensing> Erişim tarihi 15.03.2021
32. <https://forensic-architecture.org/methodology/situated-testimony> Erişim tarihi 15.03.2021
33. <https://forensic-architecture.org/methodology/synchronisation> Erişim tarihi 15.03.2021
34. <https://forensic-architecture.org/methodology/virtual-reality> Erişim tarihi 15.03.2021
35. E. Weizman, P. Tavares, S. Schuppli, S. Studio, *Architectural Design*, 2010, Volume 80, Issue 5, 63.
36. Özkan R. Cezaevlerinin Eğitici ve İslah Edici Boyutu (Yüksek Lisans Tezi, Ankara Üniversitesi sosyal Bilimler Enstitüsü, Ankara. 1998, 15.
37. Morris N, Rothman DJ, editors. *The Oxford History of Prison, The Practice of Punishment in Western History*. New York: Oxford University Press; 1998.
38. Foucault M. *Hapishanenin Doğuşu*, Ankara: İmge Kitabevi, 2000, 12.
39. Foucault M. *Ders Özetleri*, editor. Çorlu V. İstanbul: Yapı Kredi Yayınları, 2001, 61.
40. Foucault M. *Büyük Kapatılma*, Çev:İ. Ergüden-F. Keskin, İstanbul: Ayrıntı Yayınları, 2000, 218.
41. Foucault M. *Büyük Kapatılma*, Çev:İ. Ergüden-F. Keskin, İstanbul: Ayrıntı Yayınları, 2000, 220.
42. Clark T, Bennetc JV. *Handbook of Correction Institution Design and Construction*, United States Bureau of Prison, USA, 1949.
43. Dokgöz D. *Prison Architecture A Typological Analysis of Spatial Organizations in respect to Punishment Systems*, (Yüksek Lisans Tezi, İzmir Yüksek Teknoloji Enstitüsü, İzmir, 2002, 90.